

COOP VARBERG EKONOMISK FÖRENING

# ÅRSREDOVISNING 2020



coop

# KALLELSE

Coop Varberg Ekonomisk Förenings föreningsstämma  
onsdag den 28 april klockan 18.00 är en hybridstämma  
som går att följa via Teams eller delta på  
Arena Varberg, Kattgattsvägen 26.

## DAGORDNING FÖR STÄMMAN

1. Val av ordförande, sekreterare och två protokolljusterare.
2. Fastställande av röstlängd.
3. Fråga om kallelse till stämman skett i behörig ordning.
4. Fastställande av dagordning.
5. Information om verksamhet, ekonomi och framtidsplaner i föreningen och konsumentkooperationen i övrigt.
6. Framläggande av årsredovisning för föreningen.
7. Framläggande av revisionsberättelse.
8. Fastställande av resultat- och balansräkning.
9. Disposition av föreningens vinst enligt fastställd balansräkning.
10. Fråga om ansvarsfrihet för styrelsens ledamöter och föreningschefen.
11. Förslag från styrelsen
  - Förslag om ändringar av stadgar
12. Godkännande av förslag till principer för ersättning och andra anställningsvillkor för föreningens ledning.
13. Bestämmande av arvoden och andra ersättningar till de förtroendevalda i föreningen.
14. Fastställande av antalet ledamöter i styrelsen enligt § 18.
15. Val av ledamöter i styrelsen enligt § 18.
16. Val av revisorer enligt § 23.
17. Val av valberedning enligt § 17.
18. Ombudsval som föreningsstämman förbehållit sig.
19. Av styrelsen till föreningsstämman hänskjutna ärenden.
20. Motioner.

Stämman avslutas.



”

Försäljningen har ökat markant i samtliga våra butiker och online-delen har mer än fördubblats.

## STORA UTMANINGAR OCH ETT FANTASTISKT REKORD!

Så var det återigen dags att summera det gångna året. Givetvis är det mest självklara i årets VD-ord att redan i inledningen ta upp det som överskuggat i princip allt under hela 2020 - nämligen pandemin. För vår del så har den ju påverkat oss både positivt och negativt, vilket förstås känns en smula märkligt.

### Vi slog ett fantastiskt rekord!

När jag tillträdde som VD 2011 satte jag upp ett delmål för Coop Varberg som innebar att föreningen försäljningsmässigt skulle nå över en halv miljard kronor i omsättning.

2020 blev året då vi nådde det målet. Vi slog också rekord vad gäller resultat. Detta är otroligt glädjande förstås och ger oss styrkan att fortsätta investera i och utveckla våra verksamheter i Varberg på olika sätt. Anledningen till det goda resultatet tillskrivs till stor del just pandemin – olika restriktioner har gjort att vi handlat och lagat mer mat hemma, istället för att åta ute.

Försäljningen har ökat markant i samtliga våra butiker och online-delen har mer än fördubblats. Det har inneburit att vi kunnat nyanställa tio nya medarbetare under året!

### Fokus på hållbarhet

Vi fick glädjen att ta emot Varbergs kommuns hållbarhetspris 2020 – något som vi är väldigt stolta över då vi satsat mycket på hållbarhet i våra butiker. Att Coop dessutom är Sveriges grönaste varumärke enligt en färsk undersökning gjord av konsultföretaget Differ, gör ju inte saken sämre.

Vi tar också ytterligare ett steg framåt i vårt hållbarhetsarbete genom att montera solceller på butikerna Coop Söder och Coop Håsten. På Stora Coop installerades sådana redan 2014.

En annan spännande investering som vi kommer att genomföra under 2021, är att vi köper 20% av Varberg Energis solcellspark "Solsidan". Därigenom kan vi förse även Coop City med solel, då denna butik ligger i en fastighet som vi inte äger. Förutom grön och förnybar el ger dessa investeringar en god avkastning på sikt i form av lägre elkostnader för samtliga fyra butiker. Solcellernas långa livslängd på 25-30 år gör detta till en trygg och långsiktig investering.

### En extra hedrande nominering

Under året nominerades Stora Coop återigen till Årets butik. Det kändes förstås lite surt att för andra gången snubbla på målsnöret, men faktum är att vår nominering till priset för Årets arbetsgivare gjorde oss

så stolta att det överskuggade förlusten. Att bli nominerad i den kategorin känns extra hedrande.

### I pandemins spår

Innan jag sätter punkt vill jag förstås även nämna det som inte varit så positivt under året. Det ena är att Galleria Trädgården drabbats hårt av pandemin då vi haft ett besökstapp på drygt 20% och verksamheterna i huset har därigenom tappat försäljning. Det avspeglar sig naturligtvis i resultatet för Gallerian.

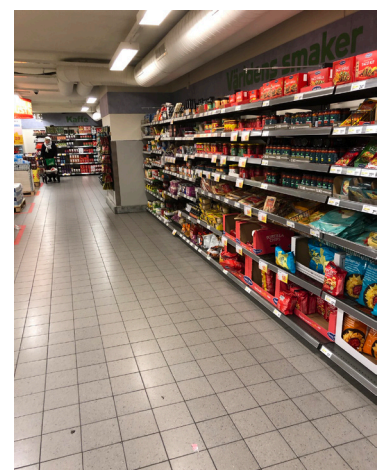
Det andra är att vårt köp av den centralt belägna Nettobutiken så här långt inte varit någon lysande affär då vi tappat försäljning i butiken. Dock är jag inte orolig på sikt, då butiken fått ett mycket positivt mottagande av våra kunder. När pandemin förhoppningsvis snart släpper sitt grepp, är jag övertygad om att vi får se ett positivt försäljningsresultat även här.

Pandemin satte också stopp för vårt planerade 10-årsjubileum av Stora Coop, vilket vi skulle ha firat under midsommarhelgen 2020. Vi hoppas förstås kunna fira i efterskott under 2021 istället.

Sist men inte minst vill jag rikta ett stort tack till vår personal som gjort ett otroligt bra jobb – ni är helt fantastiska allihop!



# VÄLKOMMEN TILL COOP CITY!



## FRÅN NETTO TILL COOP:

# ”DET HAR BLIVIT EN BETYDLIGT MER PERSONLIG ARBETSPLATS”

I maj 2020 förvandlades Netto-butiken på Västra Vallgatan till en Coop-butik.

– Det kändes väldigt roligt att det var just den fristående Coop-föreningen här i Varberg som tog över.

För oss som jobbar här har det blivit en mycket mer personlig känsla, säger Mathilde Ewertsson som gått från att ha Netto-kedjan som arbetsgivare till lokala Coop Varberg.

– Det har blivit en stor skillnad i butiken och de allra flesta kunderna har varit väldigt positiva. De tycker det är roligt att ha en Coop-butik i city igen, säger Mathilde som själv uppskattar flera förändringar i utbudet:

– Största skillnaden tycker jag är att vi har ett mycket finare utbud av kött. Innan var det mest utländskt kött, nu har vi nästan bara svenskt, ofta packat och styckat på Stora Coop här i Varberg. Det är väldigt uppskattat och känns fräscht.

### Personalen följde med

I stort sett all personal från Netto-butiken valde att följa med vid övergången och behövde inte vara oroliga för sina jobb:

– Det var lite nervöst först men allt har löst sig väldigt bra, speciellt då vi fick reda på att det var den lokala Coop-föreningen här i Varberg som skulle driva butiken. Vi



är i stort sett samma gäng som jobbar här. Den största skillnaden är att det är en betydligt mer personlig känsla och kortare beslutsvägar. Våra chefer finns ju inom samma stad och inte så långt bort som innan, säger Mathilde som också gillar att de har fått mer inflytande i sitt jobb:

– Det är verkligen roligt att vi har fått mer att säga till om och att vi inte är lika styrda. En sån enkel sak som p-skivor, det ville Netto inte ta in, trots att det efterfrågas jättemycket. Nu har vi fixat det utan problem.

Förutom mer inflytande och kortare beslutsvägar uppskattar Mathilde att Coop har mer generösa förmåner, såsom bättre friskvårdsbidrag.

### Många äldre kunder

Coop city har många stammisar och flera kunder besöker dem så gott som dagligen.

– Vi har många lite äldre kunder som bor i stan och som uppskattar att vi finns centralt. På sommaren har vi givetvis massa turister som handlar här, säger Mathilde som gör lite allt möjligt i butiken: sitter i kassan, packar upp varor, planerar och ser över kampanjer, prisändringar, beställningar och administrativa uppgifter.

Det bästa med jobbet är, enligt Mathilde, kollegorna.

– Ja, det är det viktigaste av allt, att man verkligen trivs med sina jobbkompisar, och det gör jag verkligen!

### MATHILDE EWERTSSON

**Bor:** Varberg.

**Ålder:** 34.

**Familj:** Gift med Per och tillsammans har de barnen Jonathan och Benjamin.

**Intressen:** Träning, pyssla, umgås familj och vänner.

**Därför trivs jag på jobbet:** För att vi är ett så gott gäng och för att man får vara med och påverka.

### FAKTA COOP CITY:

2019 blev det klart att Coop skulle förvärva Sveriges samtliga Netto-butiker. Coop Varberg valde att köpa loss Varbergs tidigare Netto-butik och i maj 2020 slog Coop City upp portarna till kommunens fjärde Coop-butik. Butiken hade då varit stängd i en vecka för renovering. Tyvärr kunde man inte slå på stora trumman med stor invigningsfest då premiären var mitt i rådande pandemi. Butiken har ett lågpriskoncept, ”Coop Vardagshandel”, och erbjuder ett betydligt större utbud, med fler artiklar i sortimentet, än Netto.



# STORA COOP 10 ÅR!

Den 23 juni fyllde Stora Coop 10 år, men på grund av den pågående pandemin gjorde vi inget firande i butiken. Vi kommer så snart det är möjligt göra något extra för våra kunder.

Personal som har varit med enda sedan starten 2010: fr v stående: Magnus, Börje, Christer, Maria, Martina, Khalil, Margareta, Helen, Louise, Mona, Christian, Christina och Ann. Fr v sittande: Anette, Rebecca, Lena och Lillemor

KALLSKÄNKAN EVA:

## ”MITT ARBETE ÄR VÄLDIGT UTVECKLANDE”

Kallskänkan Eva Halén har arbetat på Stora Coop i över sju år men tycker fortfarande att hon lär sig nya saker på jobbet:

– Det är roligt att utvecklas och vi tar ofta fram nya saker i utbudet vilket gör att man inte tröttnar, säger hon.

Eva växlar sitt arbete med att möta kunderna i den stora delikatessdisken på Stora Coop med att arbeta ”behind the scenes” – som kallskänka.

– Det är toppen och väldigt varierande. Jag älskar att både ha kundkontakten och sedan få vara kreativ som kallskänka. Där gör jag smörgåsar, sallader, röror, landgångar, biffar, potatissallad... Vi jobbar efter säsong och tar ofta fram nya saker att erbjuda. Vi är ett lyhört gäng som jobbar och som alltid är öppna för nya idéer, säger hon.

Eva tycker att Stora Coops delikatessdisk är något att vara stolt över – utbudet är enormt:

– Ja, många kunder uppskattar verkligen det breda sortimentet. Det är väldigt roligt att få vara med och tipsa. Exempelvis är ju tapas väldigt populärt just nu och kunderna vill ha mycket tips.

Arbetet kan stundtals vara intensivt men tack var goa kollegor klarar man det bra, menar Eva:

– Vi är ett gott gäng som alltid gör det roligt att gå till jobbet!



**EVA HALÉN**

**Bor:** Varberg.

**Ålder:** 53 år

**Familj:** 2 döttrar.

**Intressen:** Matlagning och träning.

**Därför trivs jag på jobbet:** För att jag utvecklas och för att jag har så bra kollegor.

# ”PERSONALEN ÄR VÅR NYCKEL TILL FRAMGÅNG”

En engagerad personalstyrka som alltid gör det lilla extra och gärna tar sig en liten extra pratstund med de äldre kunderna – det är nyckeln till Stora Coops framgång.

– Vi får mycket beröm för vår personal och jag kan bara instämma. Utan dem är vi ingenting, säger Magnus Petersson, butikschef på Stora Coop.

Magnus berättar att butiken arbetar aktivt med just kundbemötandet.

– Ja, det är något vi pratar mycket om. Personalen följer gärna med kunden fram till varan som de letar efter och tar sig lite extra tid. Vi är också duktiga på att alltid ha håll på kassaköerna och är på hugget med att snabbt öppna en ny kassa när det behövs, säger han.

Förutom att vårda kunderna, gäller det förstås att se till att personalen trivs.

– Det ska vara roligt att gå till jobbet och man ska kunna växa i sin roll och känna att man får lov att ta egna initiativ. För mig är det oerhört viktigt att personalen mår bra!

## Har varit med länge

Magnus har arbetat inom Coop i hela 37 år, han började med att prya i en Coop-butik som 16-åring.

– Och på den vägen är det som man brukar säga... Jag har varit med sen starten 2010 här i Breared. Vi är faktiskt 16 personer som har varit med ända sedan dess. Det är väl ett gott betyg?

Magnus minns att han förvärnade personalen att det skulle bli kaos när butiken öppnade 2010. Och kaos blev det...

– Här var så otroligt mycket folk! Sen så minns jag att folk nästan skrattade åt den gigantiska parkeringen som numera ofta är ganska så full...

## Vågar prova nya saker

Magnus är väldigt stolt över butikens fina delikatess- och fiskavdelning. Han berättar också om en annan styrka: att butiken alltid vågar prova nya saker.

– Vi är alltid lyhörda efter nyheter som kunderna frågar efter. Dessutom så vågar



## MAGNUS PETERSSON

Bor: Varberg.

Familj: Två söner.

Intressen: Vara ute i naturen och umgås med familjen.

Därför trivs jag på jobbet: Jag älskar att träffa människor, både personal och kunder!

vi testa nya saker – går det så går det... Vår butik ska kännas levande och vi jobbar mycket med att uppdatera gavlar och torg med nya produkter.

Stora Coop har genom åren vunnit många priser och har bland annat belönats för sitt eko-utbud, sin digitaliseringsresa och sitt hållbarhetsarbete.

Älskar kontakten med människor

Som butikschef börjar en vanlig dag på jobbet med att Magnus går igenom gårdagens siffor, försäljning och marginaler...

– Efter det så brukar jag gå en liten kunddrunda och stämma av läget med olika avdelningsansvariga. Mycket av mitt jobb handlar om att stötta personalen. Jag älskar kontakten med människor, både kunder och personal, och skulle säga att det är något av det bästa med mitt jobb.

## Ett utmanande år

Årets om gått har givetvis inneburit en hel del utmaningar.

– Det har varit utökade öppettider, nya regler och vår onlineavdelning har haft fullt upp. Vi har byggt en helt ny avdelning åt online och många har arbetat nattpass. Återigen är det så viktigt att poängtera att man trivs på jobbet och har kul med sina kollegor när det mycket att göra.

Magnus berättar också att man har märkt ett ökat intresse för matlagning under pandemin:

– Ja, många har nog haft lite extra tid till mat och bakning. Torrvaror, som mjöl, har gått extra mycket senaste året. Framtiden för Stora Coop ser bara positiv ut:

– Stan växer och vi med den, avslutar Magnus.



## ”VI LYSSNAR MYCKET PÅ KUNDERNAS ÖNSKEMÅL”

På plats ute på golvet på Coop Håstenshallen träffar Nisse Anttila mycket kunder.

- Man kan inte ha det här jobbet om man inte gillar att möta nya människor. Vi försöker alltid lyssna på våra kunders önskemål och finnas till hands för dem, säger han.

Nisse har jobbat på Coop Håstenshallen i fyra år och upplever att butiken har förändrats på flera sätt till det bättre.

- Det är betydligt mer ordning och reda, vi har ordnat upp alla varor så att de står där de hör hemma. Exempelvis så finns allt som hör till bakning på ett och samma ställe, man behöver inte fara omkring i butiken som de var innan, säger han.

Många av Håstenshallens kunder bor i närområdet och butiken försöker att vara lyhörda inför kundernas önskemål.

- Vi provar oftast alltid att ta hem det som kunderna efterfrågar. Många kanske saknar en särskild vara och om vi tar in det så slipper de åka till Stora Coop endast för en liten sak. Vi kan också specialbeställa hela lådor med vissa varor som kunderna önskar.

Nisse arbetar i stort sett alltid ute på gol-

vet, han är frysansvarig och jobbet bästa ombyggare (själutnämnd). Vid behov så hoppar han också in i kassan och förbutiken.

- Mestadels handlar det om att plocka upp varor och se till att det är snyggt i butiken. Vi jobbar även aktivt med att ligga bra till i vårt beställningssystem (CAO), säger Nisse.

### Ett annorlunda år

2020 har varit annorlunda på många sätt.

- Det var ju helt galet i början när alla bunkrade konserver och toalettpapper. Men det lugnade ju sig ganska snabbt. Hela tiden har det handlat om att hålla avstånd trots att man har kontakt med mycket människor, men jag tycker att det har fungerat bra. Några kunder har velat ha hjälp med att handla och vissa har ringt in sin veckohandling.

- Vi har gjort de vi kan för att försöka hjälpa våra kunder som tillhör en riskgrupp.

Förutom kundkontakten värdesätter Nisse sina kollegor väldigt högt.

- Innan pandemin träffades vi även utanför jobbet, vi kunde bowla eller gå ut och äta. Jag hoppas verkligen att det kan återgå till det normala snart igen. Jag trivs riktigt bra med mina arbetskamrater, avslutar Nisse.

### NISSE ANTILLA

**Bor:** Himle.

**Ålder:** 34 år.

**Familj:** Sambo och två barn.

**Intressen:** Träning och umgås med vänner och familj.

**Därför trivs jag på jobbet:** På grund av alla möten med människor.





## ”JAG ÄLSKAR ATT MITT ARBETE ÄR SÅ KREATIVT!”

Angelica Wennergren, 34, är ansvarig kallskänka på Coop Håstenshallen.

- Det allra bästa är den goa sammanhållningen och att jag får lov att kreativ – varje dag, säger hon.

Angelica har tidigare arbetat inom restaurangbranschen men sedan över ett år tillbaka är hon ansvarig för kallskänken på Håstenshallen. Dagarna fylls med att möta kunderna i den manuella delikatessdisken och tillverka smörgåstårter, sallader, röror och annat gott till kunderna.

- Det är roligt att få utlopp för sin kreativitet. Jag har ju ett stort intresse för matlagning, det ger så mycket glädje. På jobbet tar jag gärna fram lite nytt i utbudet, som vår kycklingröra eller vår himmelskt goda räkröra med en touch av pepparrot... Vi jobbar gärna efter säsong och tar fram lite nytt då och då i utbudet.

En annan sak som Angelica verkligen

uppskattar med sitt arbete är den goa sammanhållningen på Coop Håstenshallen. De har alltid roligt på jobbet och man hjälps åt mellan avdelningarna.

- Jag skulle vilja säga att vi är ett ovanligt skönt gäng!

### Ost är livet!

Hon uppskattar även kundkontakten och möjligheten att få dela med sig av sina tips till kunderna.

- Jag älskar ost och gillar verkligen att tipsa kunderna hur de kan komponera ihop en riktigt god ostbricka. En personlig ostfavorit är cheddarosten Red storm.

Senaste året har som bekant varit annorlunda på många sätt.

- Det är tråkigt att inte kunna erbjuda smakprover på samma sätt som tidigare. Vi är alla påverkade, men jag tycker vi har klarat det mesta bra.

### ANGELICA WENNERGREN

**Bor:** Varberg.

**Ålder:** 34.

**Familj:** Sambo, ett barn och två bonusbarn.

**Intressen:** Matlagning och sport.

**Därför trivs jag på jobbet:** På grund av kollegorna och de kreativa arbetsuppgifterna.



## SOCKERCHECKEN OCH SCAN & PAY – TVÅ NYHETER UNDER ÅRET

Fysiska event har av förklarliga skäl gått på sparlåga under 2020. Däremot har vi kunnat erbjuda två nya smidiga servicetjänster: Sockerschecken och Scan & Pay.

Grönt, gult, rött och svart. Med fyra färger på hyllkanten i mataffären talar Sockerschecken om för dig hur mycket tillsatt socker det finns i maten – och hjälper dig att handla nyttigare.

– Märkningen hade tidigare testats på Stora Coop i Visby och initiativtagare är entreprenören Pigge Werkelin. Vi på Stora Coop i Varberg blev först på fastlandet och i oktober hade vi premiär för Sockerschecken, säger Christer Kallies, event och marknadsansvarig.

Ett flertal butiker på fastlandet har därefter hängt på och sockermärkningen finns nu på flera platser runtom i landet.

– Det känns jätteroligt att vi fick vara först i Halland. Vi ser det som en service till våra kunder och responsen har varit väldigt positiv. Det blir enklare att göra medvetna val när man handlar och upptäcka det dolda sockret.

### Scan & Pay

I december hade även Stora Coop premiär för appen Scan & Pay som kunderna kan använda för att scanna varor i butiken med mobilen och sedan betala direkt i appen.

– Vi tror att detta är framtidens sätt att handla, säger Christer.

I början har appen lanserats lite försiktigt då den fortfarande har vissa begränsningar.

– Bland annat har man inte kunnat nyttja pensionärsrabatter och premiecheckar i appen, men det är på gång.

### Påminner om ShopExpress

Appen Scan & Pay påminner mycket om ShopExpress, det vill säga när du tar med dig en scanner runt i butiken för att blippa de livsmedel du lägger i din korg eller vagn. Men i stället för att hålla i scannern sköter du allt via din egen mobiltelefon.

– Du kan betala både med swish och betalkort. Dessutom får du endast digitala kvitton vilket är väldigt miljövänligt. Personligen tycker jag att det supersmidigt, säger Christer.

Till en början trodde man att det mest var den yngre kundkretsen som skulle ladda ner appen.

– Men det har visat sig vara förvånansvärt många äldre som har använt sig av Scan & Pay.

Många av kunderna har dessutom uppskattat att sköta allt från sin egen mobil med tanke på pandemin. När du handlat färdigt och betalat får du ett digitalt kvitto i mobilen, som du blippar vid grindarna för utpassering.

Redan i dag kan du ladda ned och använda appen på Stora Coop Varberg. Under 2021 kommer Scan & Pay även startas upp i Varbergs övriga Coop-butiker; Coop Håsten, Coop Söder och Coop City.

Coop Scan & Pay finns att ladda ner till mobiltelefoner med operativsystemen iOS 10.0 och senare versioner samt Android Lollipop 5.0 och senare versioner. Fler funktioner kommer att adderas till applikationen framöver.

# ”DEN BÄSTA ARBETS- PLATSEN NÅGONSIN!”

En varm gemenskap, familjär känsla och varierande arbetsuppgifter. Det får Sanna Johansson att stortrivs på Coop Söder.

Det var för drygt ett år sedan som Sanna Johansson startade sin anställning på Coop Söder – ett beslut som hon definitivt inte har ångrat.

– Det här är den bästa arbetsplatsen jag någonsin varit på. Jag är så oerhört glad att jag fick chansen att börja jobba här, säger 25-åringen som i december 2019 bytte en tråkig vardag mot en desto bättre.

– Jag trivdes inte på min förra arbetsplats, här trivs jag hur bra som helst, fortsätter hon och lyfter speciellt fram den varma stämningen och härliga atmosfären i butiken.

– Eftersom man tillbringar så mycket tid på jobbet är det väldigt viktigt att alla kommer överens och trivs bra tillsammans. Här umgås alla och kan prata som vänner, mina arbetskamrater betyder jättemycket.

## Åker till butiken på fritiden

Gemenskapen är så stark att det sammansvetsade gänget har svårt att hålla sig ifrån varandra – och butiken – även på fritiden

– Vi har väldigt kul tillsammans. När vi är lediga åker alla ändå hit för att handla och prata. Bara för att det är så trevligt, säger hon med ett skratt.

Även kunderna utvecklar personalen en relation till.

– Vi har många stammisar som blir som kompisar. I och med att Coop Söder är en lite mindre affär så känns det så familjärt både med personal och kunder och det gillar jag.

## Variation

Sanna Johansson är ansvarig för frukt och grönt och Instagram. Hennes arbetsdag startar ofta med att packa upp varor och göra i ordning på den avdelningen, sedan blir det pass i kassan och under dagen hjälps alla anställda åt med att packa upp nya varor som inkommer. Senare följer olika kvällsrutiner och under pandemin har det blivit ett extra fokus på städning, att hålla koll på antalet kunder i butiken och att hjälpa till så att alla som handlar ska känna sig trygga.

– Det känns så klart viktigt, säger Sanna Johansson som uppskattar att ingen arbetsdag är den andra lik.

– Variationen är rolig, men allra mest gillar jag egentligen att sitta i kassan för att få alla härliga kundmöten, säger hon – och berättar att hon framöver gärna stannar kvar för att växa och utvecklas på Coop.



## SANNA:JOHANSSON

**Bor:** Varberg.

**Ålder:** 25.

**Familj:** Sambo.

**Intressen:** Umgås med familj, vänner och sambo. Gå promenader och kolla på dokumentärer.

**Därför trivs jag på jobbet:** Vi har så kul tillsammans och jag gillar kontakten med kunderna.

## SLUTORD 2020

Ett intensivt år är förbi och jag kan konstatera att trots alla orosmoln som hängt över oss under hela 2020, så når vi för första gången en omsättning som överstiger 500 miljoner. Det har varit ett annorlunda år för oss alla, och vi har varit tvungna att ta stora kliv in i den digitala världen. Det började med ett trevande årsmöte som var en hybrid av telefonmöte och fysiskt möte. Vi lyckades även genomföra styrelsedagar och en dag med stora ledningsgruppen innan dörrarna stängdes för större sammankomster.

Livsmedel behövs i alla tider och inte minst försäljningen av toalettpapper, jäst, mjöl, konserver och pasta efterfrågades i den första oron, då ingen visste vart detta skulle ta vägen. Hyllorna kunde snart fyllas upp igen och försäljningen låg på en fortsatt

hög nivå. Folkhälsomyndigheten kom med direktiv om vad som skulle göras och ibland kändes det som att det blev nya regler varje dag. Vår personal och inte minst våra kunder/medlemmar har gjort en stor insats för att vi skall få det till att fungera. KF har hela tiden varit behjälpliga med information och framtagning av informationsmaterial med kort varsel.

Vår satsning på Coop City hamnade mitt i en pandemi och ett tunnelbygge. Det skall inte förnekas att det innebär utmaningar, men med den stabila ekonomi vi har i föreningen så känner vi oss säkra på att det blir en bra investering över tid.

Men allt är inte ljus och vi har stor förståelse för att våra hyresgäster i Galleria Trädgården har haft det mer än tufft i en tid då alla uppmanas att stanna hemma

eller handla på nätet. Vi har ett gemensamt intresse för att det skall gå bra för våra hyresgäster och för oss som fastighetsägare. Tillsammans klarar vi detta.

Som styrelseordförande har jag även upplevt en stor resa i KF's värld, där vi har gått ifrån en, av mig upplevd sluten organisation, till en nytänkande, transparent och lyhörd partner där vi tillsammans gör den bästa affären för våra kunder.

Jag vill också rikta ett stort tack till övriga styrelseledamöter för deras stora engagemang för att leda Coop Varbergs Ekonomiska förening in i framtidens hållbara utveckling.

Turid Ravlo Svensson  
Styrelseordförande

# ÅRSREDOVISNING OCH KONCERNREDOVISNING FÖR RÄKENSKÅPÅRET 2020

Styrelsen och verkställande direktören avger följande årsredovisning och koncernredovisning.

Om inte annat särskilt anges, redovisas alla belopp i tusental kronor. Uppgifter inom parentes avser föregående år.

## Förvaltningsberättelse

### Föreningens ändamål och verksamhet

Föreningen, som är partipolitiskt och religiöst oberoende, startades 1899 och ägs idag av en sammanslutning av 18 442 medlemmar och föreningen är i sin tur medlem i Kooperativa Förbundet (KF). Föreningen har sitt säte i Varbergs kommun.

Föreningens uppgift är att tillsammans med våra medlemmar utveckla och erbjuda människor dagligvaror och tjänster som ger ekonomisk nytta men även möjlighet till en enklare vardag och bra matvanor. Vårt kundlöfte är prisvärd, hållbar, matglädje vilket vi skall göra allt för att leverera till våra medlemmar/kunder under årets alla dagar.

Verksamheten skall bedrivas enligt sunda ekonomiska och affärsmässiga principer.

### Resultat och försäljning

Under 2020 ökade omsättningen i koncernen med 57 704 tkr jämfört med föregående år. Vid årets slut hade koncernen en nettoomsättning på 519 897 tkr inklusive hyresintäkter från Galleria Trädgården med 16 863 tkr.

Resultatet efter finansiella poster uppgick i föreningen till 27 602 tkr (21 873 tkr). Det koncernmässiga resultatet efter finansiella poster uppgick till 30 541 tkr (27 893 tkr).

### Året som gått

Coop Söder har under året haft en fantastiskt fin försäljnings- och resultatutveckling, butiken ökar sin försäljning med 23% under året. Orsaken till försäljningsökningen beror dels på ökade öppettider men även på att fler människor flyttat in i närområdet. Under året har vi investerat i nya kyldiskar samt en ny kassalinje i butiken. Butiken uppvisar bra resultatutveckling vilket möjliggör fortsatta investeringar i butiken. Närmast på tur står investering i solpaneler på butikens tak för att säkra framtida grön el i butiken.

Coop Håsten har fortsatt sin fina försäljnings- och resultatutveckling under 2020. Försäljningsökningen ligger på ca 7,5% och är ett bra kvitto på att butiken är välskött och drar till sig fler och fler kunder i sitt område. Butiken gör ett mycket bra resultat under året och föreningen ser mycket positivt på butikens framtid. Vi har under året investerat i nya kyldiskar samt ny kassalinje i butiken. Vi kommer även i denna butik att investera i solceller under 2021

## Flerårsjämförelse

Föreningens ekonomiska utveckling i sammandrag.

Moderföreningen	2020	2019	2018	2017	2016
Nettoomsättning samt övriga rörelseintäkter, tkr	504 198	444 404	428 631	408 701	392 213
Resultat efter finansiella poster, tkr	27 602	21 876	19 583	21 323	20 597
Balansomslutning, tkr	272 474	250 593	221 187	204 433	188 683
Medelantal anställda, st	142	120	116	111	90
Soliditet, %	74	72	74	72	69
Avkastning på totalt kapital, %	10,1	8,7	8,8	10,4	11,0
Avkastning på eget kapital, %	13,7	12,1	12,0	14,4	15,8

Nyckeltalsdefinitioner framgår av not 1

Innehåll	Sida
förvaltningsberättelse	12
koncernresultaträkning	14
koncernbalansräkning	14
kassaflödesanalys för koncernen	15
resultaträkning	16
balansräkning	16
kassaflödesanalys för moderbolaget	18
noter	19

för att säkra grön el i framtiden.

Under året har Coop Varberg förvärvat den före detta Nettobutiken som är belägen i Varbergs centrum, från Coop Butiker och Stormarknader AB (CBS). CBS köpte under året samtliga Netto-butiker i Sverige av Salling Group och Coop Varberg fick sedan erbjudande av CBS att förvärva butiken i Varberg, alternativet var att CBS själva skulle driva butiken i "vårt" område. Coop City öppnade efter omställning under vårt varumärke 1 maj 2020. Resultat- och försäljningsutveckling har varit under förväntan det inledande året.

Stora Coop har under 2020 haft en fortsatt bra försäljnings- och resultatutveckling. Butikens näthandel har haft en stor försäljningsökning under året, detta beror till stor del på den pågående pandemin. Under året har vi investerat i ett nytt lagerutrymme för näthandeln samt nya kyl- och frysutrymmen. Vi har även utökat fiskdisken i butiken.

Dotterbolaget Galleria Trädgården har haft det tufft under pandemin. Många av verksamheterna har haft stora försäljningstapp och detta har medfört att vi som hyresvärd gått in och stöttat många verksamheter med hyresreduktioner. Pandemin har under början av 2021 ett fortsatt grepp i samhället och detta kommer att innebära ytterligare påfrestningar för verksamheterna i Gallerian.

Coop Varberg har för räkenskapsåret 2020 upprättat en hållbarhetsrapport. Denna finns att tillgå på vår hemsida [www.coopvarberg.se](http://www.coopvarberg.se)

### Medlemsuppgifter

Antalet medlemmar vid räkenskapsårets utgång och förändringar under året framgår enligt nedan. Uppsagda insatser att utbetala under nästkommande räkenskapsår är 0 kr.

### Medlemsantal

Antal medlemmar vid årets början	17 750
Nyttillkomna under året	1 415
Avgångar under året	-279
Justering av dödsbon	-444
	<hr/>
	18 442

Koncernen	2020	2019	2018	2017	2016
Nettoomsättning samt övriga rörelseintäkter, tkr	519 897	462 193	447 805	417 615	404 626
Resultat efter finansiella poster, tkr	30 541	27 893	27 017	18 671	22 038
Balansomslutning, tkr	384 400	374 436	344 017	328 297	302 546
Medelantal anställda, st	142	120	116	111	90
Soliditet, %	61	57	55	51	51
Avkastning på totalt kapital, %	7,9	7,7	8,0	5,7	7,4
Avkastning på eget kapital, %	13,0	13,1	14,2	11,0	14,3

Nyckeltalsdefinitioner framgår av not 1

## Förslag till vinstdisposition

Till föreningsstämmans förfogande står följande vinstmedel:

Balanserade vinstmedel (exklusive fri dispositionsfond, 1 710 tkr)	124 456
Årets resultat	14 799
	139 255
Styrelsen föreslår att vinstmedlen disponeras så	
att till reservfonden avsätts	750
att i ny räkning överförs	138 505
	139 255

## Förändring av eget kapital

2020-12-31

2019-12-31

### Förändring av moderföreningens egna kapital

#### Bundet eget kapital

##### Insatskapital

Belopp vid årets ingång	2 804	2 757
Beslutade justeringar av insatskapital	-21	-9
Förändring insatskapital exkl utdelning	97	56
	2 880	2 804

##### Reservfond inklusive uppskrivningsfond

Belopp vid årets ingång	10 814	10 194
Årets avsättning	680	570
Övriga förändringar	39	50
	11 533	10 814

Summa bundet eget kapital vid årets utgång

14 413

13 618

#### Fritt eget kapital

Belopp vid årets ingång	126 847	114 090
Avsättning till reservfond	-680	-570
Årets resultat	14 799	13 327
	140 966	126 847

### Förändring av koncernens egna kapital

Ingående balans	212 085	189 880
Förändring av insatser	97	56
Effekt förändrad skattesats	-	328
Justering av medlemskonto	14	41
Årets resultat	23 598	21 780
	235 794	212 085

Koncernresultaträkning	Not	2020	2019
	1		
Nettoomsättning	1	514 623	457 107
Kostnad för sålda varor		-363 806	-320 266
<b>Bruttoresultat</b>		150 817	136 841
Administrationskostnader		-3 835	-3 658
Försäljningskostnader	2, 3, 4	-120 690	-109 447
Övriga rörelseintäkter	5	5 274	5 086
<b>Rörelseresultat</b>		31 566	28 822
Resultat från finansiella investeringar			
Räntekostnader		-1 025	-929
<b>Summa resultat från finansiella investeringar</b>		-1 025	-929
<b>Resultat efter finansiella poster</b>		30 541	27 893
Årets skatt	6	-6 943	-6 113
<b>Årets resultat</b>		23 598	21 780

Koncernbalansräkning	Not	2020-12-31	2019-12-31
<b>Anläggningstillgångar</b>			
<u>Immateriella anläggningstillgångar</u>			
Hysesrätter och liknande rättigheter	7	10 669	11 094
Goodwill	8	10 173	-
<u>Materiella anläggningstillgångar</u>			
Byggnader och mark	9	222 995	227 132
Inventarier	10	36 271	34 873
Pågående nyanläggning	11	1 034	166
		281 142	273 265
<u>Finansiella anläggningstillgångar</u>			
Insatser i KF		5 685	5 685
Övriga långfristiga värdepappersinnehav	12	10	10
Övriga långfristiga fordringar		20	20
		5 715	5 715
<b>Summa anläggningstillgångar</b>		286 857	278 980
<b>Omsättningstillgångar</b>			
<u>Varulager m m</u>			
Färdiga varor och handelsvaror		12 990	11 189
<u>Kortfristiga fordringar</u>			
Kundfordringar		2 990	1 496
Skattefordringar		-	567
Övriga kortfristiga fordringar		4 236	1 300
Förutbetalda kostnader och upplupna intäkter	13	14 049	8 137
		21 275	11 500
<u>Kassa och bank</u>			
		63 278	72 767
<b>Summa omsättningstillgångar</b>		97 543	95 456
<b>Summa tillgångar</b>		384 400	374 436

<b>Koncernbalansräkning</b>		Not	2020-12-31	2019-12-31
<b>Eget kapital och skulder</b>				
<b>Eget kapital</b>				
Insatskapital			2 880	2 804
Annat eget kapital inklusive årets resultat			232 914	209 281
<b>Summa eget kapital</b>			<b>235 794</b>	<b>212 085</b>
<b>Avsättningar</b>				
Avsättningar för uppskjuten skatt	14		15 554	13 351
<b>Långfristiga skulder</b>				
Medlemsinlåning	15		2 103	2 163
Inteckningslån	15		66 322	78 072
<b>Summa långfristiga skulder</b>			<b>68 425</b>	<b>80 235</b>
<b>Kortfristiga skulder</b>				
Kortfristig del av långskuld			4 000	5 000
Leverantörsskulder			29 189	35 127
Skatteskulder			373	1 052
Övriga kortfristiga skulder			3 450	3 264
Upplupna kostnader och förutbetalda intäkter	16		27 615	24 322
<b>Summa kortfristiga skulder</b>			<b>64 627</b>	<b>68 765</b>
<b>Summa eget kapital och skulder</b>			<b>384 400</b>	<b>374 436</b>

<b>Kassaflödesanalys för koncernen</b>		2020	2019
<b>Den löpande verksamheten</b>			
Rörelseresultat före finansiella poster		31 566	28 822
Avskrivningar		11 818	10 743
Realisationsresultat		-	393
		<b>43 384</b>	<b>39 958</b>
Erlagd ränta		-1 025	-929
Betald inkomstskatt		-4 854	-3 689
		<b>37 505</b>	<b>35 340</b>
Ökning av varulager		-1 801	-439
Ökning/minskning av rörelsefordringar		-10 342	1 856
Minskning/ökning av rörelseskulder		-3 459	13 593
<b>Kassaflöde från den löpande verksamheten</b>		<b>21 903</b>	<b>50 350</b>
<b>Investeringsverksamheten</b>			
Investeringar i materiella/immateriella anläggningstillgångar		-19 696	-2 295
Sålda anläggningstillgångar		-	9
<b>Kassaflöde från investeringsverksamheten</b>		<b>-19 696</b>	<b>-2 286</b>
<b>Finansieringsverksamheten</b>			
Ökning av insatskapital		97	56
Minskning av långfristiga skulder		-11 750	-7 250
Minskning av medlemsinlåning		-43	-82
<b>Kassaflöde från finansieringsverksamheten</b>		<b>-11 696</b>	<b>-7 276</b>
<b>Årets kassaflöde</b>		<b>-9 489</b>	<b>40 788</b>
<b>Likvida medel vid årets början</b>		<b>72 767</b>	<b>31 979</b>
<b>Likvida medel vid årets slut</b>		<b>63 278</b>	<b>72 767</b>

Resultaträkning	Not	2020	2019
	1		
Nettoomsättning		497 760	438 163
Kostnad för sålda varor		-363 806	-320 266
<b>Bruttoresultat</b>		133 954	117 897
Administrationskostnader		-3 835	-3 658
Försäljningskostnader	2, 3, 4	-108 963	-98 595
Övriga rörelseintäkter	5	6 438	6 241
<b>Rörelseresultat</b>		27 594	21 885
<b>Resultat från finansiella investeringar</b>			
Ränteintäkter		19	-
Räntekostnader		-11	-12
<b>Summa resultat från finansiella investeringar</b>		8	-12
<b>Resultat efter finansiella poster</b>		27 602	21 873
Bokslutsdispositioner		-8 380	-4 850
Årets skatt	6	-4 423	-3 696
<b>Årets vinst</b>		14 799	13 327

Balansräkning	Not	2020-12-31	2019-12-31
<b>Tillgångar</b>			
<b>Anläggningstillgångar</b>			
<u>Immateriella anläggningstillgångar</u>			
Goodwill	8	10 173	-
<u>Materiella anläggningstillgångar</u>			
Byggnader och mark	9	4 432	4 697
Inventarier, verktyg och installationer	10	34 944	32 703
Pågående nyanläggning	11	1 034	166
		40 410	37 566
<u>Finansiella anläggningstillgångar</u>			
Andelar i koncernföretag	17	121 599	121 599
Insatser i KF		5 686	5 685
Övriga långfristiga värdepappersinnehav	12	10	10
Andra långfristiga fordringar		20	20
		127 315	127 314
<b>Summa anläggningstillgångar</b>		177 898	164 880
<b>Omsättningstillgångar</b>			
<u>Varulager m m</u>			
Färdiga varor och handelsvaror		12 990	11 189
<u>Kortfristiga fordringar</u>			
Fordringar hos koncernföretag		3 918	60
Kundfordringar		1 063	924
Skattefordringar		-	567
Övriga kortfristiga fordringar		4 235	1 300
Förutbetalda kostnader och upplupna intäkter	13	13 910	7 900
		23 126	10 751
<u>Kassa och bank</u>		58 460	63 773
<b>Summa omsättningstillgångar</b>		94 576	85 713
<b>Summa tillgångar</b>		272 474	250 593



Balansräkning	Not	2020-12-31	2019-12-31
<b>Eget kapital och skulder</b>			
Eget kapital			
<u>Bundet eget kapital</u>			
Insatskapital		2 880	2 804
Uppskrivningsfond		111	111
Reservfond		11 422	10 703
		<hr/>	<hr/>
		14 413	13 618
<u>Fritt eget kapital</u>			
Dispositionsfond		1 711	1 711
Balanserad vinst		124 456	111 809
Årets vinst		14 799	13 327
		<hr/>	<hr/>
		140 966	126 847
<b>Summa eget kapital</b>		<hr/>	<hr/>
		155 379	140 465
<b>Obeskattade reserver</b>	18	59 127	50 747
<b>Långfristiga skulder</b>	4		
Medlemsinlåning	15	2 103	2 163
		<hr/>	<hr/>
<b>Summa långfristiga skulder</b>		2 103	2 163
<b>Kortfristiga skulder</b>			
Leverantörsskulder		28 859	34 839
Skatteskulder		161	
Övriga kortfristiga skulder		2 753	2 444
Upplupna kostnader och förutbetalda intäkter	16	24 092	19 935
		<hr/>	<hr/>
<b>Summa kortfristiga skulder</b>		55 865	57 218
<b>Summa eget kapital och skulder</b>		<hr/>	<hr/>
		272 474	250 593

<b>Kassaflödesanalys för moderbolaget</b>	2020	2019
<b>Den löpande verksamheten</b>		
Rörelseresultat före finansiella poster och reavinster	27 594	21 888
Avskrivningar	6 569	5 375
Realisationsresultat	-	393
	34 163	27 656
Erlagd ränta	-11	-12
Erhållen ränta	19	-
Betald inkomstskatt	-3 696	-3 592
	30 475	24 052
Ökning av varulager	-1 801	-439
Ökning/minskning av rörelsefordringar	-12 941	815
Minskning/ökning av rörelseskulder	-1 513	11 253
<b>Kassaflöde från den löpande verksamheten</b>	<b>14 220</b>	<b>35 681</b>
<b>Investeringsverksamheten</b>		
Investeringar i materiella/immateriella anläggningstillgångar	-19 586	-2 177
Sålda materiella anläggningstillgångar	-	9
<b>Kassaflöde från investeringsverksamheten</b>	<b>-19 586</b>	<b>-2 168</b>
<b>Finansieringsverksamheten</b>		
Ökning av insatskapital	97	56
Minskning av medlemsinlåning	-43	-82
<b>Kassaflöde från finansieringsverksamheten</b>	<b>54</b>	<b>-26</b>
<b>Årets kassaflöde</b>	<b>-5 312</b>	<b>33 487</b>
<b>Likvida medel vid årets början</b>	<b>63 773</b>	<b>30 286</b>
<b>Likvida medel vid årets slut</b>	<b>58 461</b>	<b>63 773</b>

# NOTER

## Not 1 Redovisningsprinciper

### Allmänna upplysningar

Årsredovisningen är upprättad i enlighet med årsredovisningslagen och BFNAR 2012:1 Årsredovisning och koncernredovisning.

Fordringar har upptagits till de belopp varmed de beräknas inflyta.

Övriga tillgångar och skulder har upptagits till anskaffningsvärden där inget annat anges.

### Intäktsredovisning

Intäkter har tagits upp till verkligt värde av vad som erhållits eller kommer att erhållas och redovisas i den omfattning det är sannolikt att de ekonomiska fördelarna kommer att tillgodogöras bolaget och intäkterna kan beräknas på ett tillförlitligt sätt.

### Anläggningstillgångar

Immateriella och materiella anläggningstillgångar redovisas till anskaffningsvärde minskat med ackumulerade avskrivningar enligt plan och eventuella nedskrivningar. Avskrivning sker linjärt över den förväntade nyttjandeperioden med hänsyn till väsentligt restvärde. Följande avskrivningstid tillämpas:

Immateriella anläggningstillgångar	
Goodwill	10 år
Hyresrätter och liknande rättigheter	20-40 år
Materiella anläggningstillgångar	
Byggnader	15 - 100 år
Markanläggningar	20 år
Inventarier, verktyg och installationer	3 - 15 år

Planenliga avskrivningar på anläggningstillgångar ingår med följande värden:

	2020	2019
Försäljningskostnader moderföreningen	6 569	5 375
Försäljningskostnader koncernen	11 819	10 742

### Leasing

Samtliga leasingavtal redovisas som operationella leasingavtal. Det innebär att leasingavgiften kostnadsförs i resultaträkningen linjärt över leasingperioden.

### Varulager

Varulagret har värderats till det lägsta av dess anskaffningsvärde och dess

nettoförsäljningsvärde på balansdagen. Med nettoförsäljningsvärde avses varornas beräknade försäljningspris minskat med försäljningskostnader. Den valda värderingsmetoden innebär att inkurans i varulagret har beaktats.

### Skatt

Årets totala skatt för företaget utgörs av aktuell skatt och uppskjuten skatt. Aktuell skatt är den skatt som beräknas på det skattepliktiga resultatet för perioden. Koncernen redovisar ingen uppskjuten skatt avseende temporära skillnader mellan redovisade och skattemässiga värden på tillgångar, skulder och avsättningar. Upplysning lämnas i förekommande fall i anslutning till respektive balanspost.

### Ersättningar till anställda

#### Ersättningar till anställda efter avslutad anställning

Företaget har förmånsbestämda pensionsplaner där en pensionspremie betalas och redovisar dessa planer som avgiftsbestämda planer i enlighet med förenklingsregeln i BFNAR 2012:1.

Utgifter för avgiftsbestämda planer redovisas som en kostnad under den period de anställda utför de tjänster som ligger till grund för förpliktelsen.

Ett par anställdas pensioner tryggas via Konsumentkooperationens pensionsstiftelse via Folksam.

### Nettoomsättning/försäljningskostnader

I koncernredovisningen ingår hyresintäkter från Galleria Trädgården med 16 863 tkr (18 944 tkr) i nettoomsättningen. I försäljningskostnader ingår fastighetsrelaterade kostnader med 12 891 (12 010 tkr) avseende Galleria Trädgården AB.

### Koncernredovisning

Föreningen är moderförening till det helägda dotterbolaget Galleria Trädgården AB (556759-5706). Inköp och försäljning mellan föreningen och bolaget har skett med 1 164 tkr (1 032 tkr) under året.

### Kassaflödesanalys

Kassaflödesanalysen upprättas enligt indirekt metod. Det redovisade kassaflödet omfattar endast transaktioner som medför in- och utbetalningar.

### Nyckeltalsdefinitioner

#### Soliditet

Eget kapital och obeskattade reserver (med avdrag för uppskjuten skatt) i förhållande till balansomslutningen.

#### Avkastning på totalt kapital

Resultat före avdrag för räntekostnader i förhållande till balansomslutningen.

#### Avkastning på eget kapital

Resultat efter finansiella poster i förhållande till eget kapital och obeskattade reserver (med avdrag för uppskjuten skatt).

## Not 2 Hyresavtal mm

	Koncernen		Moderbolaget	
	2020	2019	2020	2019
Årets leasing och hyres kostnader, uppgår till	10 656	9 744	10 656	9 744
<b>Framtida leasing/hyreskostnader, för icke uppsägningsbara avtal, förfaller till betalning enligt följande:</b>				
Inom 1 år	11 002	9 744	11 002	9 744
Senare än ett år men inom fem år	46 252	38 896	46 252	38 896
Senare än fem år	51 392	50 495	51 392	50 495

I hyreskostnader ingår hyra avseende Stora Coop fastigheten med 9 391 tkr (9 203 tkr) per år. I beloppet ingår även hyra för vår nya butik Coop City med 689 tkr under 8 månader innevarande år, resterande år med 746 tkr per år. Alla resterande belopp avser leasing.

### Not 3

### Medelantal anställda, löner, andra ersättningar och sociala avgifter

	Koncernen		Moderbolaget	
	2020	2019	2020	2019
Medelantalet anställda, med fördelning på kvinnor och män har uppgått till				
Kvinnor	99	86	99	86
Män	43	34	43	34
Totalt	142	120	142	120
Löner och ersättningar har uppgått till				
Styrelse och föreningschef	1 591	1 540	1 401	1 364
Övriga anställda	50 487	44 072	50 677	44 072
Totala löner och ersättningar	52 078	45 612	52 078	45 436
Sociala avgifter enligt lag och avtal	17 911	16 990	17 851	16 990
Varav pensionskostnader för styrelse och föreningschef	138	177	139	177
Varav pensionskostnader för övriga anställda	2 287	2 609	2 287	2 609
Totala löner, ersättningar, sociala avgifter och pensionskostnader.	69 989	62 602	69 929	62 426

Vid uppsägning av föreningschefen från arbetsgivarens sida gäller att lön utbetalas i 18 månader från uppsägningdagen.

Föreningen tryggar sina pensionsutfästelser genom stiftelsen Folksam KP Pension & Försäkring. Föreningens tillgodohavanden i stiftelsen den 31 december 2020 översteg pensionsskulden med 275 tkr (f.å. 230 tkr). Föreningens pensionsförpliktelser är försäkrade genom KP Pension & Försäkring.

Styrelseledamöter	2020		2019	
	Antal på balansdagen	varav män	Antal på balansdagen	varav män
Styrelseledamöter	7	43%	7	43%

### Not 4

### Ställda säkerheter

	Koncernen		Moderbolaget	
	2020-12-31	2019-12-31	2020-12-31	2019-12-31
<b>För egna avsättningar och skulder</b>				
Avseende Avsättningar för pensioner och liknande förpliktelser				
Fastighetsinteckningar	4 500	4 500	4 500	4 500
Avseende skulder till kreditinstitut				
Fastighetsinteckningar	88 822	88 822	-	-
Företagsinteckningar	5 000	5 000	5 000	5 000
Summa ställda säkerheter	98 322	98 322	9 500	9 500

## Not 5 Övriga rörelseintäkter

	Koncernen		Moderbolaget	
	<u>2020</u>	<u>2019</u>	<u>2020</u>	<u>2019</u>
I övriga intäkter ingår intäkter från:				
Provisionsintäkter	3 986	3 880	3 986	3 880
Övrigt	1 289	1 206	2 453	2 361
Summa	5 275	5 086	6 439	6 241

## Not 6 Skatt på årets resultat

	Koncernen		Moderbolaget	
	<u>2020</u>	<u>2019</u>	<u>2020</u>	<u>2019</u>
Aktuell skatt för året	4 740	4 476	4 423	3 696
Uppskjuten skatt	2 203	1 637	-	-
Summa	6 943	6 113	4 423	3 696

Redovisad effektiv skatt i moderföreningen är 23% beroende på att det finns ej avdragsgilla poster på 268 tkr.

## Not 7 Hyresrätter och liknande rättigheter

	Koncernen	
	<u>2020</u>	<u>2019</u>
Ingående anskaffningsvärden	13 689	13 689
Utgående ackumulerade anskaffningsvärden	13 689	13 689
Ingående avskrivningar	-2 596	-2 171
Årets avskrivningar	-425	-425
Utgående ackumulerade avskrivningar	-3 021	-2 596
Utgående restvärde enligt plan	10 668	11 093

## Not 8 Goodwill

	Koncernen		Moderbolaget	
	<u>2020</u>	<u>2019</u>	<u>2020</u>	<u>2019</u>
Årets inköp	10 900	-	10 900	-
Utgående ackumulerade anskaffningsvärden	10 900	0	10 900	0
Årets avskrivningar	-727	-	-727	-
Utgående ackumulerade avskrivningar	-727	0	-727	0
Utgående ackumulerade nedskrivningar	0	0	0	0
Utgående restvärde enligt plan	10 173	0	10 173	0

## Not 9 Byggnader och mark

	Koncernen		Moderbolaget	
	<u>2020-12-31</u>	<u>2019-12-31</u>	<u>2020-12-31</u>	<u>2019-12-31</u>
Ingående anskaffningsvärden	252 964	252 964	8 850	8 850
Utgående ackumulerade anskaffningsvärden	252 964	252 964	8 850	8 850
Ingående avskrivningar	-25 832	-21 695	-4 154	-3 889
Årets förändringar				
-Avskrivningar	-4 137	-4 137	-264	-264
Utgående ackumulerade avskrivningar	-29 969	-25 832	-4 418	-4 153
Utgående restvärde enligt plan	222 995	227 132	4 432	4 697

Koncernen äger en förvaltningsfastighet, Varberg Trädgården 6, som är centralt belägen i Varberg. Det bokförda värdet uppgår till 218,5 mkr (222,4). Verkligt värde uppgår, enligt extern värdering 2017, till 250,0 mkr.

Det föreligger temporära skillnader avseende bokföringsmässiga och skattemässiga restvärden beträffande ovan nämnda fastighet med 66,9 mkr (67,3). Skillnaden har uppstått vid fusion av helägt dotterbolag under 2013. Tidigare förvärv av fastighet var ett rent substansförvärv. Uppskjuten skatteskuld har inte beaktats i redovisningen, fastighetsinnehavet är långsiktigt.

## Not 10 Inventarier, verktyg och installationer

	Koncernen		Moderbolaget	
	<u>2020-12-31</u>	<u>2019-12-31</u>	<u>2020-12-31</u>	<u>2019-12-31</u>
Ingående anskaffningsvärden	88 454	87 294	80 929	79 887
Årets förändringar				
-Inköp	7 928	2 129	7 818	2 011
-Försäljningar och utrangeringar	-	-969	-	-969
Utgående ackumulerade anskaffningsvärden	96 382	88 454	88 747	80 929
Ingående avskrivningar	-53 581	-47 967	-48 226	-43 682
Årets förändringar				
-Försäljningar och utrangeringar	-	567	-	567
-Avskrivningar	-6 530	-6 181	-5 577	-5 111
Utgående ackumulerade avskrivningar	-60 111	-53 581	-53 803	-48 226
Utgående restvärde enligt plan	36 271	34 873	34 944	32 703

## Not 11 Pågående nyanläggningar och förskott avseende materiella anläggningstillgångar

	Koncernen		Moderbolaget	
	<u>2020-12-31</u>	<u>2019-12-31</u>	<u>2020-12-31</u>	<u>2019-12-31</u>
Vid årets början	166	-	166	-
Övriga investeringar	868	166	868	166
Summa	1 034	166	1 034	166

## Not 12 Övriga långfristiga värdepappersinnehav

	Koncernen		Moderbolaget	
	<u>2020-12-31</u>	<u>2019-12-31</u>	<u>2020-12-31</u>	<u>2019-12-31</u>
Insatser i OK, Fonus, Folkets Hus och Svensk Kooperation.	10	10	10	10

## Not 13 Förutbetalda kostnader och upplupna intäkter

	Koncernen		Moderbolaget	
	<u>2020-12-31</u>	<u>2019-12-31</u>	<u>2020-12-31</u>	<u>2019-12-31</u>
Förutbetalda hyror	7 203	2 342	7 203	2 342
Upplupen bonus från leverantörer	5 219	4 209	5 219	4 209
Övriga poster	1 627	1 586	1 488	1 350
Summa	14 049	8 137	13 910	7 901

## Not 14 Avsättningar för uppskjuten skatt

Uppskjuten skatt har redovisats med 21,4% av obeskattade reserver.

## Not 15 Långfristiga skulder

	Koncernen		Moderbolaget	
	<u>2020-12-31</u>	<u>2019-12-31</u>	<u>2020-12-31</u>	<u>2019-12-31</u>
<b>Förfallotider</b>				
Den del av långfristiga skulder som förfaller till betalning mellan 2-5 år	16 000	20 000	-	-
<b>Den del av långfristiga skulder som frörfaller till betalning senare än fem år efter balansdagen</b>				
Skulder till kreditinstitut	50 322	58 072	-	-
Medlemsinlåning	2 103	2 163	2 103	2 163
Summa	68 425	80 235	2 103	2 163

## Not 16 Upplupna kostnader och förutbetalda intäkter

	Koncernen		Moderbolaget	
	<u>2020-12-31</u>	<u>2019-12-31</u>	<u>2020-12-31</u>	<u>2019-12-31</u>
Upplupna räntekostnader	90	146	7	8
Upplupna löner	3 361	2 835	3 361	2 835
Upplupna semesterlöner	7 070	5 459	7 070	5 459
Upplupna sociala avgifter	5 229	4 319	5 229	4 319
Förutbetalda hyresintäkter	3 341	4 151	-	-
Övriga poster	8 524	7 411	8 426	7 315
Summa	27 615	24 321	24 093	19 936

## Not 17 Andelar i koncernföretag/intresseföretag

	<u>Kapital- andel %</u>	<u>Rösträtts- andel %</u>	<u>Antal aktier</u>	<u>Bokfört värde</u>
Galleria Trädgården AB, 556759-5706, säte Varberg	100	100	1 000	121 599
Summa				121 599

Galleria Trädgården AB har 2020-12-31 ett eget kapital på 144 886 tkr.

## Not 18 Obeskattade reserver

	<u>2020-12-31</u>	<u>2019-12-31</u>
Periodiseringsfonder	33 750	27 520
Avskrivningar utöver plan på maskiner och inventarier	25 377	23 227
Summa	59 127	50 747

Varberg 2021-03-03

Turid Ravlo Svensson  
Ordförande

Linda Berggren

Thomas Hagman

Anna Skoglund

Alma Ragnarsson

Roy Magnusson

Kjell Svensson

Göran Borg  
Föreningschef/VD

Vår revisionsberättelse har lämnats 2021-03-16  
Baker Tilly Ahlgren & Co AB

Henrik Ahlgren  
Auktoriserad revisor



## Revisionsberättelse

Till föreningsstämman i Coop Varberg ekonomisk förening, org.nr 749600-1202

### Rapport om årsredovisningen och koncernredovisningen

#### Uttalanden

Vi har utfört en revision av årsredovisningen och koncernredovisningen för Coop Varberg ekonomisk förening för år 2020. Föreningens årsredovisning och koncernredovisning ingår på sidorna 12-24 i detta dokument.

Enligt vår uppfattning har årsredovisningen och koncernredovisningen upprättats i enlighet med årsredovisningslagen och ger en i alla väsentliga avseenden rättvisande bild av moderföreningens och koncernens finansiella ställning per den 31 december 2020 och av dessas finansiella resultat och kassaflöde för året enligt årsredovisningslagen. Förvaltningsberättelsen är förenlig med årsredovisningens och koncernredovisningens övriga delar.

Vi tillstyrker därför att föreningsstämman fastställer resultaträkningen och balansräkningen för moderföreningen och koncernen.

#### Grund för uttalanden

Vi har utfört revisionen enligt International Standards on Auditing (ISA) och god revisionsd i Sverige. Vårt ansvar enligt dessa standarder beskrivs närmare i avsnittet *Revisorns ansvar*. Vi är oberoende i förhållande till föreningen enligt god revisorsd i Sverige och har i övrigt fullgjort vårt yrkesetiska ansvar enligt dessa krav.

Vi anser att de revisionsbevis vi har inhämtat är tillräckliga och ändamålsenliga som grund för våra uttalanden.

#### Annan information än årsredovisningen

Det är styrelsen och verkställande direktören som har ansvaret för den andra informationen. Den andra informationen består av verksamhetsberättelse sidorna 2-11 (men innefattar inte årsredovisningen, koncernredovisningen och vår revisionsberättelse avseende dessa).

Vårt uttalande avseende årsredovisningen och koncernredovisningen omfattar inte denna information och vi gör inget uttalande med bestyrkande avseende denna andra information.

I samband med vår revision av årsredovisningen och koncernredovisningen är det vårt ansvar att läsa den information som identifieras ovan och överväga om informationen i väsentlig utsträckning

är oförenlig med årsredovisningen och koncernredovisningen. Vid denna genomgång beaktar vi även den kunskap vi i övrigt inhämtat under revisionen samt bedömer om informationen i övrigt verkar innehålla väsentliga felaktigheter.

Om vi, baserat på det arbete som har utförts avseende denna information, drar slutsatsen att den andra informationen innehåller en väsentlig felaktighet, är vi skyldiga att rapportera detta. Vi har inget att rapportera i det avseendet.

#### Styrelsens och verkställande direktörens ansvar

Det är styrelsen och verkställande direktören som har ansvaret för att årsredovisningen och koncernredovisningen upprättas och att den ger en rättvisande bild enligt årsredovisningslagen. Styrelsen och verkställande direktören ansvarar även för den interna kontroll som de bedömer är nödvändig för att upprätta en årsredovisning och koncernredovisning som inte innehåller några väsentliga felaktigheter, vare sig dessa beror på oegentligheter eller misstag.

Vid upprättandet av årsredovisningen och koncernredovisningen ansvarar styrelsen och verkställande direktören för bedömningen av föreningens förmåga att fortsätta verksamheten. De upplyser, när så är tillämpligt, om förhållanden som kan påverka förmågan att fortsätta verksamheten och att använda antagandet om fortsatt drift. Antagandet om fortsatt drift tillämpas dock inte om styrelsen och verkställande direktören avser att likvidera föreningen, upphöra med verksamheten eller inte har något realistiskt alternativ till att göra något av detta.

#### Revisorns ansvar

Våra mål är att uppnå en rimlig grad av säkerhet om huruvida årsredovisningen och koncernredovisningen som helhet inte innehåller några väsentliga felaktigheter, vare sig dessa beror på oegentligheter eller misstag, och att lämna en revisionsberättelse som innehåller våra uttalanden. Rimlig säkerhet är en hög grad av säkerhet, men är ingen garanti för att en revision som utförs enligt ISA och god revisionsd i Sverige alltid kommer att upptäcka en väsentlig felaktighet om en sådan finns. Felaktigheter kan uppstå på grund av oegentligheter eller misstag och anses vara väsentliga om de enskilt eller tillsammans rimligen kan förväntas påverka de ekonomiska beslut som användare fattar med grund i årsredovisningen och koncernredovisningen.

Som del av en revision enligt ISA använder vi professionellt omdöme och har en professionellt skeptisk inställning under hela revisionen.

Dessutom:

- identifierar och bedömer vi riskerna för väsentliga felaktigheter i årsredovisningen, vare sig dessa beror på oegentligheter eller på fel, utformar och utför granskningsåtgärder bland annat utifrån dessa risker och inhämtar revisionsbevis som är tillräckliga och ändamålsenliga för att utgöra en grund för våra uttalanden. Risker för att inte upptäcka en väsentlig felaktighet till följd av oegentligheter är högre än för en väsentlig felaktighet som beror på misstag, eftersom oegentligheter kan innefatta agerande i maskopi, förfalskning, avsiktliga utelämnanden, felaktig information eller åsidosättande av intern kontroll.
- skaffar vi oss en förståelse av den del av föreningens interna kontroll som har betydelse för vår revision för att utforma granskningsåtgärder som är lämpliga med hänsyn till omständigheterna, men inte för att uttala oss om effektiviteten i den interna kontrollen.
- utvärderar vi lämpligheten i de redovisningsprinciper som används och rimligheten i styrelsens och verkställande direktörens uppskattningar i redovisningen och tillhörande upplysningar.
- drar vi en slutsats om lämpligheten i att styrelsen och verkställande direktören använder antagandet om fortsatt drift vid upprättandet av årsredovisningen och koncernredovisningen. Vi drar också en slutsats, med grund i de inhämtade revisionsbevisen, om huruvida det finns någon väsentlig osäkerhetsfaktor som avser sådana händelser eller förhållanden som kan leda till betydande tvivel om föreningens och koncernens förmåga att fortsätta verksamheten. Om vi drar slutsatsen att det finns en väsentlig osäkerhetsfaktor, måste vi i revisionsberättelsen fästa uppmärksamheten på upplysningarna i årsredovisningen och koncernredovisningen om den väsentliga osäkerhetsfaktorn eller, om sådana upplysningar är otillräckliga, modifiera uttalandet om årsredovisningen och koncernredovisningen. Våra slutsatser baseras på de revisionsbevis som inhämtas fram till datumet för revisionsberättelsen. Dock kan framtida händelser eller förhållanden göra att en förening och en koncern inte längre kan fortsätta verksamheten.

- utvärderar vi den övergripande presentationen, strukturen och innehållet i årsredovisningen och koncernredovisningen, däribland upplysningarna, och om årsredovisningen och koncernredovisningen återger de underliggande transaktionerna och händelserna på ett sätt som ger en rättvisande bild.
- inhämtar vi tillräckliga och ändamålsenliga revisionsbevis avseende den finansiella informationen för enheterna eller affärsaktiviteterna inom koncernen för att göra ett uttalande avseende koncernredovisningen.

Vi ansvarar för styrning, övervakning och utförande av koncernrevisionen. Vi är ensamt ansvariga för våra uttalanden.

Vi måste informera styrelsen om bland annat revisionens planerade omfattning och inriktning samt tidpunkten för den. Vi måste också informera om betydelsefulla iakttagelser under revisionen, däribland de eventuella betydande brister i den interna kontrollen som vi identifierat.

## Rapport om andra krav enligt lagar och andra författningar

### **Uttalanden**

Utöver vår revision av årsredovisningen och koncernredovisningen har vi även utfört en revision av styrelsens och verkställande direktörens förvaltning för Coop Varberg ekonomisk förening för år 2020 samt av förslaget till dispositioner beträffande föreningens vinst eller förlust.

Vi tillstyrker att föreningsstämman disponerar vinsten enligt förslaget i förvaltningsberättelsen och beviljar styrelsens ledamöter och verkställande direktören ansvarsfrihet för räkenskapsåret.

### **Grund för uttalanden**

Vi har utfört revisionen enligt god revisions sed i Sverige. Vårt ansvar enligt denna beskrivs närmare i avsnittet *Revisorns ansvar*. Vi är oberoende i förhållande till moderföreningen och koncernen enligt god revisors sed i Sverige och har i övrigt fullgjort vårt yrkesetiska ansvar enligt dessa krav.

Vi anser att de revisionsbevis vi har inhämtat är tillräckliga och ändamålsenliga som grund för våra uttalanden.

### **Styrelsens och verkställande direktörens ansvar**

Det är styrelsen som har ansvaret för förslaget till dispositioner beträffande föreningens vinst eller förlust. Vid förslag till utdelning innefattar detta bland annat en bedömning av om utdelningen är försvarlig med hänsyn till de krav som moderföreningens och koncernens verksamhetsart, omfattning och risker ställer på storleken av moderföreningens och koncernens egna kapital, konsolideringsbehov, likviditet och ställning i övrigt.

Styrelsen ansvarar för föreningens organisation och förvaltningen av föreningens angelägenheter. Detta innefattar bland annat att fortlöpande bedöma föreningens och koncernens ekonomiska situation och att tillse att föreningens organisation är utformad så att bokföringen, medelsförvaltningen och föreningens ekonomiska angelägenheter i övrigt kontrolleras på ett betryggande sätt. Den verkställande direktören ska sköta den löpande förvaltningen enligt styrelsens riktlinjer och anvisningar och bland annat vidta de åtgärder som är nödvändiga för att föreningens bokföring ska fullgöras i överensstämmelse med lag och för att medelsförvaltningen ska skötas på ett betryggande sätt.

### **Revisorns ansvar**

Vårt mål beträffande revisionen av förvaltningen, och därmed vårt uttalande om ansvarsfrihet, är att inhämta revisionsbevis för att med en rimlig grad av säkerhet kunna bedöma om någon styrelseledamot

eller verkställande direktören i något väsentligt avseende:

- företagit någon åtgärd eller gjort sig skyldig till någon försummelse som kan föranleda ersättningsskyldighet mot föreningen, eller
- på något annat sätt handlat i strid med lagen om ekonomiska föreningar, årsredovisningslagen eller stadgarna.

Vårt mål beträffande revisionen av förslaget till dispositioner av föreningens vinst eller förlust, och därmed vårt uttalande om detta, är att med rimlig grad av säkerhet bedöma om förslaget är förenligt med lagen om ekonomiska föreningar.

Rimlig säkerhet är en hög grad av säkerhet, men ingen garanti för att en revision som utförs enligt god revisions sed i Sverige alltid kommer att upptäcka åtgärder eller försummelser som kan föranleda ersättningsskyldighet mot föreningen, eller att ett förslag till dispositioner av föreningens vinst eller förlust inte är förenligt med lagen om ekonomiska föreningar.

Som en del av en revision enligt god revisions sed i Sverige använder vi professionellt omdöme och har en professionellt skeptisk inställning under hela revisionen. Granskningen av förvaltningen och förslaget till dispositioner av föreningens vinst eller förlust grundar sig främst på revisionen av räkenskaperna. Vilka tillkommande granskningsåtgärder som utförs baseras på vår professionella bedömning med utgångspunkt i risk och väsentlighet. Det innebär att vi fokuserar granskningen på sådana åtgärder, områden och förhållanden som är väsentliga för verksamheten och där avsteg och överträdelser skulle ha särskild betydelse för föreningens situation. Vi går igenom och prövar fattade beslut, beslutsunderlag, vidtagna åtgärder och andra förhållanden som är relevanta för vårt uttalande om ansvarsfrihet. Som underlag för vårt uttalande om styrelsens förslag till dispositioner beträffande föreningens vinst eller förlust har vi granskat om förslaget är förenligt med lagen om ekonomiska föreningar.

Varberg den 16 mars 2021

Baker Tilly Ahlgren & Co AB

Henrik Ahlgren  
Auktoriserad revisor

coop